

Recomposición de la estructura productiva y generación de empleo en la economía colombiana 1990-2007

Reorganization of the structure of production and employment generation in Colombian economy 1990-2007

COLCIENCIAS TIPO 1. ARTÍCULO ORIGINAL

RECIBIDO: JULIO 31, 2012; ACEPTADO: SEPTIEMBRE 20, 2012

Julián Durán Peralta
Julian.duran02@usc.edu.co

Universidad Santiago de Cali

Resumen

Se analizan, para la economía colombiana, los cambios en la estructura productiva y la generación de empleo durante los años 1990-2007. Para ello se desagrega la economía en sus principales sectores y se estudia la evolución de las tasas de crecimiento de la producción y el empleo, así como también su composición. Como un ejercicio complementario, se estima una función de demanda laboral. Los resultados muestran que la economía nacional experimenta en la década de los noventa del siglo pasado un período de auge (1990-1995) y un período de crisis (1996-2000), que lleva a una recomposición de la estructura de la producción y el empleo a favor del sector de los servicios, en detrimento de sectores como el agropecuario, la construcción y la industria manufacturera. Áreas como el transporte y comunicaciones, actividad financiera y servicios inmobiliarios y servicios generales, terminan liderando la expansión del producto y del empleo en el país.

Palabras Clave

Cambio estructural; empleo; demanda laboral; economía colombiana.

Abstract

This paper analyses changes in the productive and employment generation structures for Colombian economy in the period 1990-2007. It studies, for the main economic sectors, the evolution of the growth rates of output and employment, as well as its composition. As a complementary exercise, it estimates a labor demand function. The research shows how the nineties economy had a Boom period (1990-1995) and a Crisis period (1996-2000), leading to a reorganization of the structure of production and employment, favoring services sectors on detriment of others, such as agriculture, construction and manufacturing. Transport, communications, financial business, real estate and general services, end up leading the expansion of output and employment in the country.

Keywords

Structural change; employment; labor demand; Colombian economy.

I. INTRODUCCIÓN

Desde el inicio de la década de los noventa del siglo pasado se aplicó en Colombia una serie de políticas y cambios en el manejo macroeconómico, siguiendo la corriente de lo que se llamó las *Políticas del ajuste estructural* o *Consenso de Washington*. Por ejemplo, se desarrolló una apertura comercial y financiera, un manejo monetario y cambiario del Banco de la República con una marcada tendencia antiinflacionista, la reducción del tamaño del Estado y de su papel como promotor y regulador de las actividades económicas. Así mismo, en el año 2002 se lleva a cabo una política de mayor flexibilización del mercado laboral, y en la última década, bajo el gobierno de Álvaro Uribe, se aplica una estrategia de crecimiento económico basada en la recuperación de la seguridad y la promoción de la inversión extranjera.

La economía colombiana vivió en el primer lustro de los noventa un crecimiento económico importante, fruto de la demanda agregada, a través del aumento en el consumo, la inversión y el gasto público, que generaron en principio, la apertura financiera y la puesta en marcha de la nueva Constitución Política. Posteriormente, en el segundo lustro de los noventa, la economía entra en un período de crisis, caracterizada por elevadas tasas de interés y un crecimiento explosivo de las importaciones, lo que se refleja en la caída del crecimiento del producto y en el aumento de la tasa de desempleo, la cual llega a su nivel más crítico en 1999, con un crecimiento negativo del 4% y una tasa de desempleo del 16.3%. Dicha crisis se prolonga hasta principios de la nueva década y solo a partir del 2002 comienza una lenta recuperación de la economía.

Fruto de este período de crisis se percibe un aumento de la informalidad como forma de empleo y, en general, de una precarización de la calidad de los empleos. Así mismo, al analizar el comportamiento actual de la economía respecto a su trayectoria de largo plazo, se observa una caída en la tasa de crecimiento del producto respecto a las décadas anteriores y se evidencia un proceso de desindustrialización y tercerización de la economía, además de una reducción de la estructura productiva para generar empleo, sobre todo buenos empleos. Lo anterior sucede con sus posibles consecuencias sobre la distribución del ingreso.

II. ANTECEDENTES

A nivel de Latinoamérica, el estudio de las reformas económicas de los noventa y los cambios en la estructura

productiva y en los mercados laborales de los países, han sido abordado por diversos autores. Por ejemplo:

Para SAPRIN (2002) la apertura económica en los países subdesarrollados, entre ellos los de Latinoamérica, trajo consigo el deterioro de la balanza comercial, la destrucción de empleos nacionales y la informalidad, además de la caída en el crecimiento del producto, entre otras consecuencias.

Taylor y Vos (2001), basados en estudios de la CEPAL para diecisiete países de Latinoamérica, concluyen que las reformas liberales efectuadas en los ochenta y noventa en este lado del continente, no tuvieron los resultados esperados, pues no condujeron a las economías a sendas de crecimiento sostenido, ni a una dinámica óptima de generación empleo, además de haber originado una mayor concentración del ingreso. La generación de empleo ha estado liderada principalmente por el sector terciario.

Y con una visión diametralmente opuesta, el Banco Interamericano de Desarrollo BID (2003) sostiene que, si bien los resultados de las reformas estructurales en América Latina no fueron los esperados, los impactos de estas en los mercados laborales no han sido tan severos, y que no existe una evidencia empírica que demuestre, por ejemplo, que la apertura económica sea la causa de los cambios en las tasas de desempleo, de empleo y de informalidad.

En Colombia se encuentra el trabajo de Ocampo, Sánchez y Tovar (2000). En esta investigación se analizan las reformas económicas aplicadas en el país a principios de los noventa y el desempeño económico y del mercado laboral durante la misma década. Se halla que la economía colombiana sufre un cambio importante en su estructura productiva pues experimenta un proceso de desindustrialización y tercerización. A su vez, la generación de empleo sigue esta misma dinámica; por lo tanto, la industria pierde capacidad para crear nuevos empleos, mientras que los servicios se convierten en el sector que absorbe los nuevos empleos.

Otro análisis para Colombia es el de la OIT (1999). En él se evalúa el comportamiento macroeconómico y su impacto en el mercado laboral. Se muestra que Colombia experimenta en el primer lustro de los noventa una expansión del producto y en el segundo una grave crisis, fruto de las políticas macroeconómicas aplicadas, las cuales repercutieron en el mercado laboral. Al finalizar los noventa, se llega a un alto nivel de desempleo, de

informalidad y poco dinamismo en la generación de empleo.

En general, entre las investigaciones que han analizado el problema del cambio en la estructura productiva y la generación de empleo de las economías latinoamericanas, incluida Colombia, se han hallado las siguientes pautas de cambio en el mercado laboral:

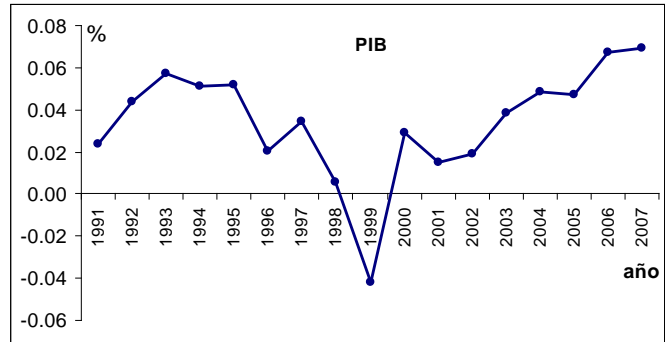
- Las economías han perdido en la actualidad capacidad en la generación de empleo, sobre todo de empleo de buena calidad.
- El sector dinámico en la generación de empleo es el sector de servicios, mientras que el sector industrial y el agropecuario crean cada vez menos empleo.
- La nueva distribución del empleo de acuerdo a los sectores económicos, parecer estar determinada por la recomposición de la estructura productiva. De cierta manera, las reformas liberales de los ochenta y noventa fomentaron un cambio en la estructura productiva en las economías, que favoreció la expansión del sector terciario y el detrimento del sector primario y secundario. Por lo tanto, el empleo se concentra cada vez más en el sector terciario.

El presente trabajo pretende analizar el cambio en la estructura productiva y la generación de empleo en la economía colombiana, tomando como referencia el período 1990-2007. De esta manera, se desea comprobar si las anteriores pautas de cambio también están presentes en este país, además de detectar otras particularidades de este proceso de cambio estructural que caractericen a la economía nacional.

III. DINÁMICA DE LA ECONOMÍA COLOMBIANA Y CAMBIO ESTRUCTURAL

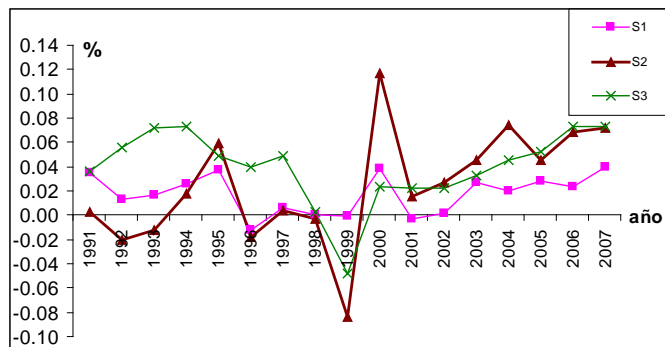
Durante los primeros años de la apertura de los noventa la economía experimenta una dinámica de crecimiento; sin embargo, a partir de 1996 entra en un proceso de desaceleración que desemboca en una fuerte recesión en 1999, año en el cual el crecimiento fue de -4%. Posteriormente, ya en el nuevo milenio, la economía comienza una lenta recuperación y alcanza, en 2006 y 2007, tasas de crecimiento de alrededor del 6% (Figura 1).

Figura 1. Crecimiento de la economía colombiana (DANE, 2012a)



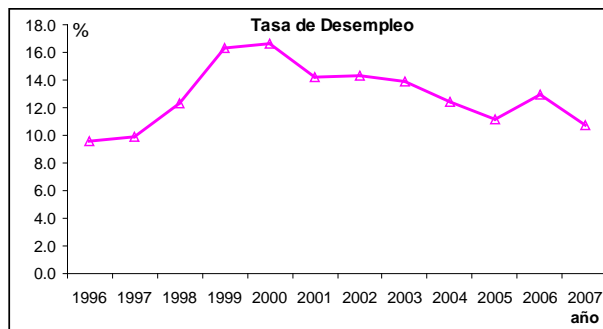
Al desagregar la economía en los tres principales sectores y observar sus tasas de crecimiento (Figura 2), se encuentra que el sector secundario es el que menos creció durante el inicio de la apertura y el que más decrece durante la crisis de 1999; posteriormente se recupera. Mientras que el sector primario tiene un crecimiento menos variable, pero también menos dinámico. Por su parte, el sector terciario experimenta un crecimiento positivo en todo el período, con excepción de 1999.

Figura 2. Crecimiento de los sectores de la economía colombiana (DANE, 2012a)



En cuanto al desempeño del mercado laboral, la tasa de desempleo crece durante los años noventa hasta alcanzar en 2000 el 16.7%, según la metodología de la Encuesta Nacional de Hogares [ENH]. A partir de 2001 los indicadores laborales se construyen sobre la información de la Encuesta Continua de Hogares [ECH], y los datos del DANE indican que la tasa de desempleo inicia una dinámica decreciente hasta 2007, cuando llega a 10.7% (ver Figura 3).

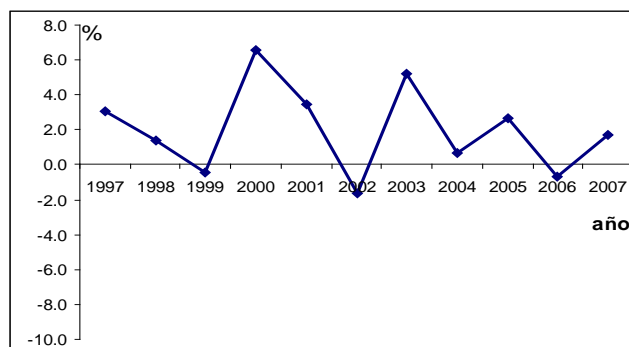
Figura 3. Tasas de desempleo, total nacional (DANE, 2012a, 2012b)



Mientras que el crecimiento del empleo muestra un comportamiento cíclico durante este período. Por ejemplo, durante 1997 y 2000 el empleo decrece, y se recupera en 2000 con un crecimiento del 6%. Luego, la Encuesta Continua de Hogares, muestra que el empleo experimenta un crecimiento negativo en 2002 de -1.6%, y se reactiva en el 2003 con una tasa de 5.2% (Figura 4).

Por consiguiente, se observa que el ritmo al que se ha creado empleo en Colombia durante estos años ha sido volátil, no se percibe una dinámica sostenible de creación de los nuevos empleos.

Figura 4. Tasas de crecimiento del empleo, total nacional (DANE, 2012a, 2012b)



En la Tabla 1 se exponen las tasas de crecimiento anual promedio del PIB y de empleo por sectores económicos en el período de análisis. Los datos indican que en el primer lustro de la década de los noventa, fueron los sectores de *Construcción* y *Actividad financiera y servicios generales* los que presentaron las mayores tasas de crecimiento del PIB; recuérdese que es en este período cuando se ponen en marcha las políticas de apertura económica. Mientras que en el segundo lustro de los noventa, que es la etapa donde se presenta una importante recesión (1999), son los sectores de *Minas y Servicios*

generales, los de mayor crecimiento en el PIB, mientras que el mayor crecimiento en el empleo se presenta en los sectores *Suministro de electricidad-gas-agua* y *Servicios generales*, además, es de resaltar la contracción que experimenta el sector de *Construcción* tanto en el PIB como en la generación de empleo.

Sin embargo, en el período 2001-2007 el sector de la construcción es el de mayor reactivación con una tasa de crecimiento anual promedio de 9.8% en el PIB y 4.5% en el empleo. En este último período emerge un nuevo sector económico como impulsador del PIB y del empleo, *Transporte y comunicaciones*, precisamente jalonado por el subsector de las comunicaciones. También se resalta el desempeño del sector *Actividad financiera y servicios inmobiliarios* principalmente como generador de empleo, y la reactivación de la industria manufacturera en la creación del PIB.

Al analizar el desempeño de los sectores durante todo el período 1990-2007, se obtiene lo siguiente:

- El sector *agropecuario*, y por consiguiente el *sector primario* de la economía, presenta un comportamiento muy deficiente, pues su tasa de crecimiento anual promedio es de 1.7%, en el PIB, y de 0%, en el empleo, lo que indica que en este sector no se ha generado empleo en estas últimas dos décadas.
- La industria manufacturera aunque mejora su dinámica productiva en la última década, tiene un comportamiento mediocre en todo el período, pues su PIB crece al 2.4% anual y el empleo al 1.49%. Por lo tanto, disminuye su capacidad para generar nuevos empleos.
- La generación del producto y de nuevos empleos es liderada por ramas económicas del sector terciario, como son: *Transporte y comunicaciones*, *Actividad financiera y servicios inmobiliarios* y *Servicios generales*. Esta dinámica muestra que la economía colombiana se está terciarizando.

En el total de la economía se observa que el producto crece en todo el período al 3.7% anual y el empleo a tan sólo 1.8% anual. Y en la etapa 2001-2007 el producto creció al 4.3% anual y el empleo al 1.6%. Lo anterior indica que con las tasas de crecimiento del producto que ha tenido Colombia en los últimos años no es suficiente para generar mayores empleos e impactar los indicadores sociales. Es necesario que la economía doble sus tasas de crecimiento del PIB.

Tabla 1. Tasas de crecimiento del PIB y el empleo en Colombia (DANE, 2012a, 2012b)

Sector	1990-1995	1996-2000	2001-2007	1990-2007
Crecimiento del PIB (%)				
Agropecuario	2.54	0.65	1.94	1.74
Minas-Canteras	3.87	6.95	2.53	4.23
Industria manufacturera	0.93	0.31	4.95	2.40
Construcción	9.07	-9.78	9.89	3.86
Electricidad-Gas-Agua	2.65	0.87	3.11	2.31
Comercio, Hoteles y Restaurantes	3.48	-1.66	5.51	2.80
Transporte y comunicaciones	4.48	2.35	6.43	4.66
Actividad Financiera y servicios inmobiliarios	6.52	0.58	4.75	4.04
Servicios Generales y Sociales	7.43	10.92	1.07	5.83
Total	4.56	0.96	4.35	3.41
Primario	2.54	0.65	1.94	1.74
Secundario	3.13	-2.54	6.13	2.70
Terciario	5.30	2.61	4.12	4.02
Crecimiento del empleo (%)				
Agropecuario	N.D.	1.50	-0.86	0.00
Minas-Canteras	N.D.	-4.42	10.47	4.64
Industria manufacturera	N.D.	2.05	1.38	1.49
Construcción	N.D.	-3.03	4.50	1.62
Electricidad-Gas-Agua	N.D.	8.35	-1.36	1.99
Comercio, Hoteles y Restaurantes	N.D.	3.21	3.76	3.26
Transporte y Comunicaciones	N.D.	1.76	8.37	5.47
Activ. Financiera y Serv. Inmobiliar	N.D.	0.36	9.16	5.47
Servicios Generales y Sociales	N.D.	5.87	-1.35	1.17
Total	N.D.	2.64	1.63	1.83
Primario	N.D.	1.30	-0.61	0.07
Secundario	N.D.	0.69	2.13	1.47
Terciario	N.D.	3.96	2.33	2.68

En la Tabla 2 se expone la composición del PIB y del empleo entre los sectores. Las cifras muestran que el sector agropecuario representaba en 1990 el 13.6% del PIB total, y pasa a representar en 2007 el 10.7%. Así mismo, la industria manufacturera pasa de 19.1% a 16.1%, lo que indica que tanto el sector primario como el sector secundario pierden importancia en la generación del producto, mientras crece la del sector terciario o sector servicios que alcanza en 2007 una participación de 61.1%. Los sectores *Transporte y comunicaciones*, *Actividad financiera y servicios inmobiliarios* y *Servicios generales*, aumentan su participación en el PIB a lo largo de estos años.

En cuanto a la estructura del empleo para 2007, se tiene por ejemplo, que el sector *Agropecuario* genera el 18.9%, la *Industria manufacturera* el 13.2%, *Comercio, hoteles y restaurantes* el 24.9%, *Transporte y comunicaciones* el 8%, y *Servicios generales* el 21.6%. Por lo tanto, también es el sector terciario quien mayor participación tiene en el empleo con el 62%.

Tabla 2. Distribución % del PIB y el empleo total entre los sectores - Colombia (DANE, 2012a, 2012b)

SECTOR	1990	1995	2000	2007
Participación en el PIB (%)				
Agropecuario	13.67	12.56	12.17	10.73
Minas-Canteras	5.64	5.46	6.99	5.53
Industria manufacturera	19.15	16.20	15.28	16.15
Construcción	4.40	4.03	3.93	3.71
Electricidad-Gas-Agua	6.74	8.38	4.55	6.42
Comercio, hoteles y restaurantes	14.77	14.18	12.03	12.94
Transporte y comunicaciones	7.32	7.37	7.76	9.06
Actividad financiera y servicios inmobiliarios	18.65	20.68	19.87	20.33
Servicios generales y sociales	9.66	11.13	17.42	15.13
Total	100.00	100.00	100.00	100.00
Primario	19.31	18.02	19.16	16.26
Secundario	25.88	24.95	19.82	22.56
Terciario	54.81	57.39	61.01	61.17
Participación en el empleo				
Agropecuario	N.D.	23.86	22.73	18.95
Minas-Canteras	N.D.	0.82	0.58	0.85
Industria manufacturera	N.D.	13.95	13.48	13.23
Construcción	N.D.	0.59	0.55	0.42
Electricidad-Gas-Agua	N.D.	5.22	4.13	5.01
Comercio, hoteles y restaurantes	N.D.	21.56	22.00	24.95
Transporte y comunicaciones	N.D.	5.41	5.23	8.03
Actividad financiera y servicios inmobiliarios	N.D.	4.72	4.30	6.92
Servicios generales y sociales	N.D.	23.88	27.00	21.63
Total	N.D.	100.00	100.00	100.00
Primario	N.D.	24.68	23.31	19.80
Secundario	N.D.	19.17	17.61	18.20
Terciario	N.D.	56.15	59.07	62.0

IV. ESTIMACIÓN DE UNA FUNCIÓN DE DEMANDA LABORAL PARA COLOMBIA

A. Formulación del modelo

Una de las maneras más comunes de analizar la relación entre el empleo y la producción es a través de la estimación de las funciones de demanda laboral. Así por ejemplo, para Colombia existen estimaciones de estas funciones en trabajos como los de Ocampo et al., (2000), Cárdenas, Bernal, y Gutiérrez (1998) y Arango y Rojas (2004). Para la ciudad de Cali se tiene el estudio de Castillo (2006), en el cual se analiza la industria.

El estudio de la relación entre la estructura productiva y el empleo en el presente documento, se desea complementar mediante la estimación de una función de demanda laboral para Colombia. Para ello se hará uso de los modelos de datos panel y se tomará como categorías a los nueve sectores económicos abordados; el período de tiempo va del tercer semestre de 2001 hasta el primer trimestre de 2008.

Por consiguiente, para formalizar el modelo econométrico a estimar, se parte de la relación funcional propuesta por la teoría keynesiana, en la que el nivel de empleo de la economía depende del nivel de producción o de demanda efectiva.

$$N = f(Y)$$

Donde:

N = es el nivel de empleo

Y = es el nivel de producción.

Así, para la estimación econométrica, podemos plantear la función demanda¹ en términos logarítmicos como:

$$\ln N_{it} = C_i + \beta_1 \ln Y_{it} + U_{it}, \quad \beta_1 > 0.$$

Donde:

N_{it} = ocupados en el sector i en el período t .

Y_{it} = PIB del sector i en el período t .

U_{it} = Error idiosincrásico.

β_1 = Elasticidad producto-empleo.

C_i = Efecto no observado.

Para estimar el modelo se utilizará la información trimestral sobre los niveles de empleo por sectores económicos a partir de la ECH. La información del PIB proviene de las Cuentas Nacionales del DANE (2012).

B. Resultados

Se estimó el modelo tanto por efectos fijos como por efectos aleatorios (ver Tabla 3). Sin embargo, pruebas econométricas arrojan presencia de autocorrelación de orden uno, y de heterocedasticidad (ver Anexo 1). Por lo tanto, se acudió al método de los mínimos cuadrados generalizados factibles (MCGF) como método de estimación corrigiendo el modelo por los anteriores problemas.

¹ Se excluye en esta función los salarios reales o costos salariales como factor determinante del nivel de empleo, por dos razones. Primero, en la teoría keynesiana el stock de empleo es determinado por la demanda efectiva en un momento dado, mientras que los salarios no son relevantes. Segundo, como se usará la información de la ECH para los niveles de empleo, en dicha encuesta la información sobre ingresos salariales no es la más adecuada para representar el costo salarial ya que esta variable tiende a dar no significativa y con un bajo valor de la elasticidad empleo-ingreso salarial, según trabajos previos (ver Ocampo et al., 2000).

Tabla 3. Estimación de la función de demanda laboral

Variable Independiente	Variable dependiente: Log (Empleo)		
	Efectos Fijos	Efectos Aleatorios	MCGF
Constante	2.5388 *** (0.000)	2.4283 *** (0.001)	2.3670 ** (0.030)
Log(PIB)	0.4983 *** (0.000)	0.5107 *** (0.000)	0.5687 *** (0.000)
R ²	0.4470	0.4471	0.4470
Nº de observaciones	243	243	243
Nº de grupos	9	9	9

Notas: *** Significativa al 1%, ** Significativa al 5%, * Significativa al 10%, p-valor entre paréntesis.

Los resultados del modelo estimado por MCGF muestran que la elasticidad producto-empleo es de 0.5687, y es significativa. Estas cifras indican que ante un aumento del 1% en el PIB del sector, el empleo aumenta en un 0.56%.

De los anteriores resultados, se puede tener una mayor evidencia del impacto que tiene la producción sobre el empleo en la economía colombiana. El comportamiento del empleo habría respondido a los cambios en la producción. En cuanto a esto último, también se podría plantear que el empleo no se ve afectado de manera negativa por los incrementos en el salario real.

V. CONCLUSIONES

- La economía colombiana experimentó durante la década de los noventa del siglo pasado, un período de auge entre 1990 y 1995, y un período de desaceleración y crisis entre 1996 y 1999. Durante el período de auge, la economía vivió altas tasas de crecimiento del producto y una dinámica relativamente estable en el mercado laboral. Durante el período de crisis, se dieron tasas decrecientes del producto y un deterioro del mercado laboral. A partir de 2000, la economía inicia una etapa de recuperación y experimenta tasas de crecimiento positivas del PIB que alcanzan el 6.9% en 2007.

- A nivel sectorial, se observa que el sector *Agropecuaria* ha presentado un bajo crecimiento en las últimas dos décadas, de apenas 1.7% anual en el PIB y 0% en el empleo, dinámica que se ve reflejada en el sector primario. Lo anterior lleva a que este importante sector de la economía haya perdido relevancia en la generación del producto y el empleo, situación que resulta paradójica, dada la abundancia en tierras y recursos naturales que posee el país.

- Por su parte, la industria manufacturera refleja un comportamiento mediocre. Si bien crece muy poco en la

década de los noventa, debido a factores como la apertura comercial —que disparó las importaciones de bienes industriales— y la crisis de 1999, y en la última década mejora su dinámica en el PIB, creciendo al 4.1%, termina perdiendo participación en la composición del producto; y en todo el período apenas crece al 2.4% anual en el PIB y al 1.4% en el empleo. Resulta lamentable la pérdida de participación de este sector en el PIB total, pues desde varios enfoques del desarrollo económico, como son la teoría de los encadenamientos productivos y el crecimiento desequilibrado (Hirschman, 1958) y el *Gran empuje* de Rosenstein-Rodan (1943), se plantea a este sector como el propicio para adelantar una estrategia de desarrollo en un país como Colombia.

- El sector de la construcción vivió una importante contracción en el segundo lustro de los noventa y perdió importancia como generador de PIB y de empleo en el país, reflejando de esta manera una posible salida de los flujos del narcotráfico, las elevadas tasas de interés y la crisis del UPAC, que desincentivó las actividades de la construcción y la compra de vivienda financiada por parte de los hogares. No obstante, a partir de 2001 inicia una etapa de reactivación.

- En la nueva estructura productiva colombiana es el sector terciario o sector de servicios el que lidera la generación del producto y del empleo. Este sector crece al 4% anual en el PIB y al 2.6% en el empleo, en todo el período de análisis. Así mismo, su participación en el PIB pasa de 54.8% en 1990 a 61.1% en 2007. En el sector terciario se destacan todos los subsectores tomados en cuenta, con excepción del subsector *Electricidad-gas-agua* que es el menos dinámico. La generación del producto y de nuevos empleos es liderada por ramas económicas del sector terciario, como son: *Transporte y comunicaciones, Actividad financiera y servicios inmobiliarios y Servicios generales*. Lo anterior es indicativo de una economía que se está terciarizando.

- De otro lado, la estimación de una función de demanda laboral para Colombia, mediante un modelo de datos de panel en el período 2001-2008, arroja que la elasticidad empleo-producto, es de 0.56; por lo tanto, si el PIB crece en un 10%, el empleo crece en un 5.6%. Estas cifras indican que los cambios en los niveles en el empleo han obedecido en cierto grado a los cambios en los niveles de la producción. Sin embargo, no es suficiente. Se requiere por lo tanto que la economía duplique sus tasas de crecimiento para impactar el empleo de forma importante,

en términos absolutos, y mejorar los indicadores sociales.

- La economía nacional experimenta en la década de los noventa algunas de las tendencias observadas en las economías latinoamericanas, como es la pérdida de capacidad de generación de empleo. El sector dinámico en la generación de empleo es el sector de servicios, mientras que el sector industrial, la construcción y el agropecuario, pierden capacidad en la creación de nuevos puestos de trabajo. Y aunque en la última década, por lo menos hasta 2007 se han experimentado tasas de crecimiento positivas en la producción, éste desempeño no ha sido suficiente para impulsar una mayor generación de empleo, y sobre todo para crear empleos de buena calidad.

- Lo anterior hace necesario planear una nueva estrategia de desarrollo para Colombia, que en lo teórico debe considerar varios aspectos como son: las instituciones que ofrecen los enfoques de la *Alta teoría del desarrollo* (Rosenstein-Rodan, 1943) que le permitió a muchos países aplicar con éxito sus políticas de desarrollo durante los años cincuenta, sesenta y setenta del siglo pasado, a partir de procesos de industrialización. Las nuevas teorías del crecimiento endógeno y el papel del capital humano y la innovación tecnológica. Los nuevos patrones de consumo y el papel del sector servicios.

- Por consiguiente, dicha estrategia debe componerse de una política para reactivar la producción agropecuaria, dada la riqueza en recursos naturales y la elevada sub-utilización de las tierras aptas para la agricultura. Además de una política para profundizar la industrialización del país y devolverle a este sector la capacidad de impulsar toda la economía, como lo hizo en décadas pasadas. En cuanto al sector servicios deben aprovecharse aquellos sectores que están experimentando un crecimiento mundial y tienen un alto potencial en Colombia.

VI. REFERENCIAS

- Arango, C. & Rojas, A. (2004, Diciembre). Demanda laboral en el sector manufacturero colombiano: 1977-1999. *Revista ESPE*, 44, 96-154
- Banco Interamericano de Desarrollo BID (2003). *Se Buscan Buenos Empleos: Los Mercados Laborales en América Latina*. Washington D.C.: Alfaomega
- Cárdenas, M., Bernal, R., & Gutiérrez, C. (1998). *Demanda de trabajo, impuestos a la Nómina y desempleo en Colombia*. Bogotá DC, Colombia: Fedesarrollo
- Castillo, M. (2006). *Demanda laboral industrial en el área metropolitana de Cali: un análisis entre 1995 y 2001*. Universidad del Valle, Cidse, Documento de Trabajo N° 89.
- Departamento Administrativo Nacional de Estadística [DANE]. (2012a, Agosto 31). Cuentas nacionales anuales [portal web]. Recuperado de http://www.dane.gov.co/index.php?option=com_content&view=article&id=127&Itemid=84

- Departamento Administrativo Nacional de Estadística [DANE]. (2012b, Agosto 31). Gran encuesta integrada de hogares [portal web]. Recuperado de http://www.dane.gov.co/index.php?option=com_content&view=article&id=121&Itemid=67
- Hirschman, A. (1958) (1961). *La estrategia del desarrollo económico*. México DF, México: Fondo de Cultura Económica.
- Ocampo, J., Sánchez, F. & Tovar, C. (2000). Cambio estructural y deterioro laboral: Colombia en la década de los noventa. *Coyuntura Económica*, 30(4), 75-108
- Organización Internacional del Trabajo [OIT] (1999). *Empleo: un desafío para Colombia*. Lima, Perú: OIT
- Rosenstein-Rodan, P. (1943). Problems of industrialization of Eastern and South-Eastern Europe. *Economic Journal*, 53(210-211), 202-211
- Structural Adjustment Participatory Review International Networks [SAPRIN] (2002). *Las políticas de ajuste estructural en las raíces de la crisis económica y de la pobreza*. Washington D.C.: SAPRIN
- Taylor, L. & Vos, R (2001). Liberalización de la balanza de pagos en América Latina: efectos sobre el crecimiento, la distribución y la pobreza. Tegucigalpa, Honduras: PNUD

VII. CURRÍCULO

Julián Durán Peralta. Economista y Máster en Economía de la Universidad del Valle. Sus áreas de interés profesional son: la microeconomía; el crecimiento económico y el desarrollo regional; la econometría y estadística aplicada; la evaluación social y económica de proyectos: y la administración financiera.

VIII. ANEXO 1

Pruebas de Heterocedasticidad y autocorrelación de orden uno

Prueba	
Test de Wald Modificado para Heterocedasticidad (valor χ^2)	3136.73***
Test de Wooldridge (valor F)	13.468***

Nota. *** Significativa al 1%, ** Significativa al 5%, * Significativa al 10%